

**Miejsce
na naklejkę**

MHI-P1 7P-082

EGZAMIN MATURALNY Z HISTORII

**Arkusz
dla osób niesłyszących**

POZIOM PODSTAWOWY

Czas pracy 120 minut

Instrukcja dla zdającego

1. Sprawdź, czy arkusz egzaminacyjny zawiera 23 strony (zadania 1 – 34). Ewentualny brak zgłoś przewodniczącemu zespołu nadzorującego egzamin.
2. Rozwiązania zadań zamieść w miejscu na to przeznaczonym.
3. Pisz czytelnie. Używaj długopisu/pióra tylko z czarnym tuszem/atramentem.
4. Nie używaj korektora, a błędne zapisy wyraźnie przekreśl.
5. Pamiętaj, że zapisy w brudnopisie nie podlegają ocenie.
6. Do arkusza dołączona jest karta odpowiedzi, którą wypełnia egzaminator.
7. Na karcie odpowiedzi wpisz swoją datę urodzenia i PESEL. Nie wpisuj żadnych znaków w części przeznaczonej dla egzaminatora.

Życzymy powodzenia!

**MAJ
ROK 2008**



Za rozwiązanie
wszystkich zadań
można otrzymać
łącznie
100 punktów

**Wypełnia zdający przed
rozpoczęciem pracy**

--	--	--	--	--	--	--	--	--	--

PESEL ZDAJĄCEGO

--	--	--

**KOD
ZDAJĄCEGO**

Zadanie 1. (1 pkt)

Podkreśl poprawną odpowiedź.

Zrezygnowanie przez człowieka z wędrownego trybu życia i rozpoczęcie przez niego uprawy roli i hodowli zwierząt nazywamy

1. rewolucją paleolityczną.
2. rewolucją agrarną.
3. rewolucją neolityczną.
4. rewolucją przemysłową.

Zadanie 2. (4 pkt)

Podaj, jaką nazwę miało starożytne państwo w czasie, kiedy powstała przedstawiona budowla. Pod każdą ilustracją wpisz nazwę starożytnego państwa.



A. Państwo:



B. Państwo:



C. Państwo:



D. Państwo:

Źródło: fotografie – zbiory własne

Zadanie 3. (4 pkt)

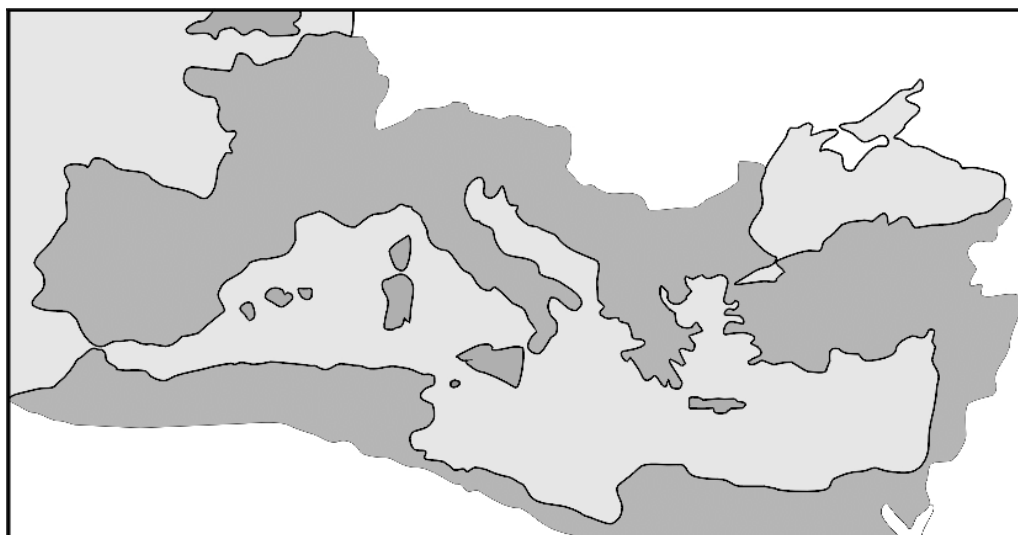
Uzupełnij tabelę, wpisując imiona wybitnych wodzów. Odpowiedzi wybierz spośród:

Perykles, Leonidas, Hannibal, Juliusz Cezar, Miltiades.

	Fragmety biogramów	Postać
A.	<i>Wódz i polityk ateński. Dowodzeni przez niego Ateńczycy zwyciężyli wojsko perskie w bitwie pod Maratonem.</i>	
B.	<i>Król Sparty. Walczył w Wąwozie Termopilskim z 300-osobowym oddziałem Spartan przeciwko wojskom perskim.</i>	
C.	<i>Jeden z największych wodzów starożytności. Zwyciężył Rzymian m.in.: pod Kannami w 216 r. p.n.e. Poniósł klęskę w bitwie pod Zamą w 202 r. p.n.e.</i>	
D.	<i>Wódz, polityk i pisarz. W latach 57–56 p.n.e. podbił Galię. Został zamordowany w 44 r. p.n.e.</i>	

Zadanie 4. (1 pkt)

Podkreśl tytuł pasujący do mapy.



Źródło: www.wiw.pl

1. Państwo rzymskie w pierwszej połowie III wieku
2. Państwo Karola Wielkiego
3. Imperium perskie za czasów Dariusza III
4. Kalifat arabski w połowie VIII wieku

Zadanie 5. (3 pkt)

Na podstawie tekstu i wiedzy własnej wykonaj polecenia A i B.

Z [jego] nazwiskiem związana jest zmiana polityki cesarstwa w stosunku do chrześcijaństwa. Prześladowane było wielokrotnie w ciągu III w., np. za rządów Waleriana, a ostatnio za Dioklecjana. [...] walka z chrześcijaństwem nie dawała widocznych rezultatów (1), a tylko absorbowowała (2) siły państwa. [Cesarz] [...] oceniając sytuację, a nie tylko kierując się chęcią zapewnienia sobie poparcia (3), zdecydował się zapewnić religii chrześcijańskiej równouprawnienie z dawną wiarą.

Źródło: J. Wolski, *Historia powszechna. Starożytność*, Warszawa 1971, s. 506

Słowniczek:

- 1 rezultat – dobry wynik
- 2 absorbowowała – tu: wykorzystywała
- 3 zapewnić sobie poparcie – dać sobie pomoc

A. Podaj imię i przydomek cesarza, który zmienił politykę państwa i zakończył prześladowanie chrześcijan.

.....

B. Wytlumacz, dlaczego cesarz zmienił swoją politykę wobec chrześcijan. Podaj dwie przyczyny.

▪

.....

▪

.....

Zadanie 6. (2 pkt)

Wśród wymienionych wydarzeń wskaż to, które chronologicznie jest pierwsze i to, które jest ostatnie. W tabeli obok wydarzenia pierwszego napisz literę A, obok ostatniego – literę B.

Wyprawa Aleksandra Wielkiego przeciwko Persji	
Zniszczenie Rzymu przez Wandalów	
III wojna punicka	
Założenie Rzymu	
II wojna punicka	

Zadanie 7. (1 pkt)

Podaj nazwę rodziny królewskiej (dynastii), do której należeli następujący władcy państwa Franków:

Karol Młot, Pepin Krótki, Karol Wielki, Ludwik Pobożny.

Zadanie 8. (4 pkt)

Pomyśl, czy zdania (A, B, C, D) są prawdziwe, czy fałszywe. Obok zdań dopisz: *prawda* lub *fałsz*.

A.	<i>W monarchii pierwszych Piastów nie zakładano osad służebnych.</i>	
B.	<i>Osadnictwo na prawie niemieckim przyczyniło się do rozwoju gospodarczego ziem polskich.</i>	
C.	<i>Kazimierz Wielki lokował miasta i nadawał im przywileje.</i>	
D.	<i>Dzięki przywilejowi koszyckiemu szlachta płaciła bardzo małe podatki.</i>	

Zadanie 9. (3 pkt)

Przeczytaj tekst i wykonaj polecenia A, B i C.

Stale niebezpieczeństwo ze strony muzułmanów, stale zagrożenie Jerozolimy, spowodowały konieczność stworzenia siły militarnej [...]. W tym celu [oraz] dla uzyskania przewagi w stosunku do wielkich wasali, królowie jerozolimscy chętnie popierali (1) powstające zakony rycerskie i bogato je wyposażali. Zakony te wywodziły się (2) z bractw powstałych dla opieki nad bezpieczeństwem pielgrzymów udających się do miejsc świętych. [...]. Szybki rozwój zakonów rycerskich ułatwiały [...] nadania dóbr ziemskich [...] w Królestwie Jerozolimskim, [...] i w krajach europejskich [oraz] pełniejsza niezależność zakonów. Nie podlegały (3) one ani królowi, ani żadnej lokalnej władzy duchownej, zależne były bezpośrednio od papieża.

Źródło: B. Zientara, *Historia powszechna. Średniowiecze*, Warszawa 1996, s. 262-263

Słowniczek:

- 1 popierać – tu: pomagać komuś
- 2 wywodzić się – pochodzić
- 3 podlegać – być zależnym

A. Podaj przyczynę założenia zakonów rycerskich.

.....
.....
.....

B. Wyjaśnij, co ułatwiało rozwój zakonów rycerskich.

.....
.....

C. Napisz, od kogo były zależne zakony rycerskie.

.....

Zadanie 10. (2 pkt)

Wymień dwie decyzje Kazimierza Wielkiego, które przyczyniły się do wzmocnienia obronności państwa polskiego.

-
.....
-
.....

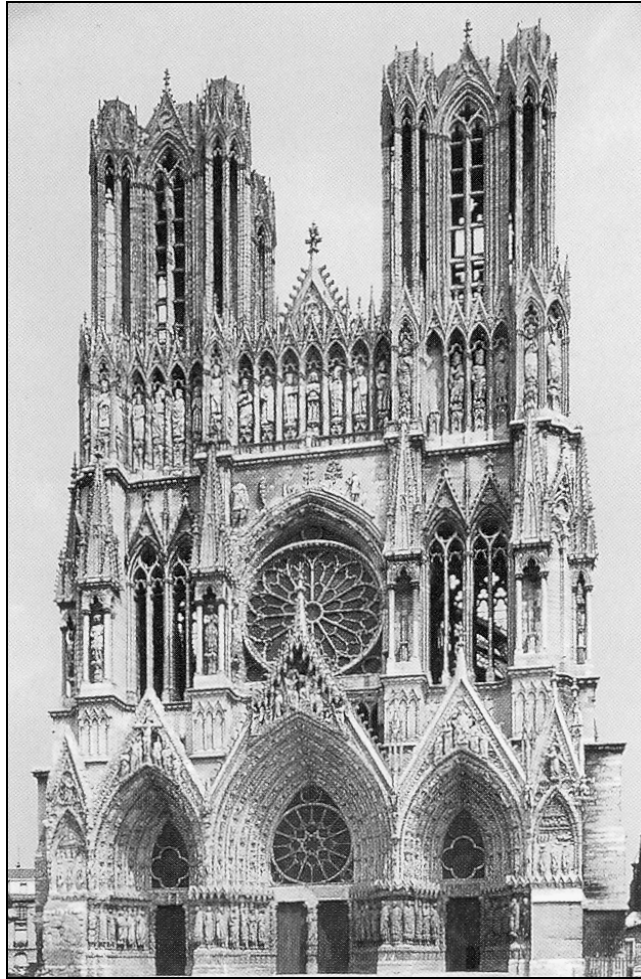
Zadanie 11. (2 pkt)

Wśród wymienionych wydarzeń wskaż to, które chronologicznie jest pierwsze i to, które jest ostatnie. W tabeli obok wydarzenia pierwszego napisz literę A, obok ostatniego – literę B.

Bitwa pod Płowcami	
Testament Bolesława Krzywoustego	
Zjazd gnieźnieński	
Pokój w Kaliszu z Krzyżakami	
Koronacja Bolesława Śmiałego	

Zadanie 12. (4 pkt)

Obejrzyj ilustrację i wykonaj polecenia A i B.



Źródło: fotografia – zbiory własne

A. Nazwij styl architektoniczny budowli.

.....

B. W tabeli wpisz X przy cechach charakteryzujących ten styl.

A.	strzelista, wysoka budowla	
B.	duże okna	
C.	attyka	
D.	rozety	
E.	kopuły	

Zadanie 13. (2 pkt)

Napisz, w jakiej epoce powstały dzieła przedstawione poniżej.

Ilustracja 1.



Ilustracja 2.



Źródło: <http://upload.wikimedia.org/wikipedia>

Epoka

Epoka

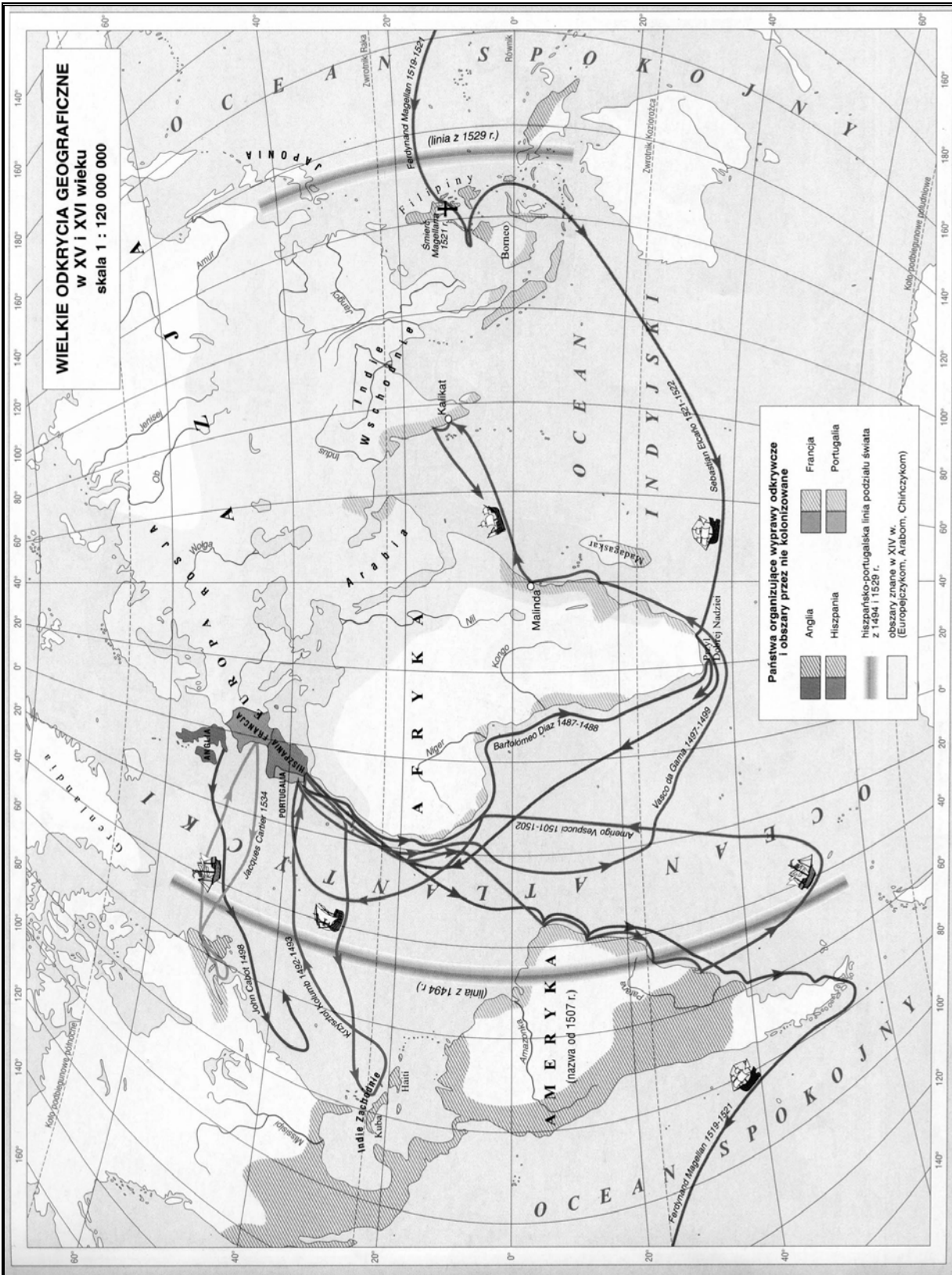
Zadanie 14. (2 pkt)

Wśród wymienionych wydarzeń wskaż to, które chronologicznie jest pierwsze i to, które jest ostatnie. W tabeli obok wydarzenia pierwszego napisz literę A, obok ostatniego – literę B.

Uchwalenie konstytucji <i>Nihil novi</i>	
Wybuch powstania Bohdana Chmielnickiego	
Pokój w Oliwie	
Elekcja Augusta II Mocnego	
Śmierć Zygmunta Augusta	

Zadanie 15. (5 pkt)

Na podstawie mapy wykonaj polecenia A, B i C.



Źródło: Atlas historyczny. Od starożytności do współczesności, Warszawa-Wrocław 1999, s. 15

A. Podaj nazwę, jaką nadano ziemiom odkrytym w czasie pierwszej wyprawy Krzysztofa Kolumba.

.....

B. Napisz, który żeglarz odkrył morską drogę do Indii.

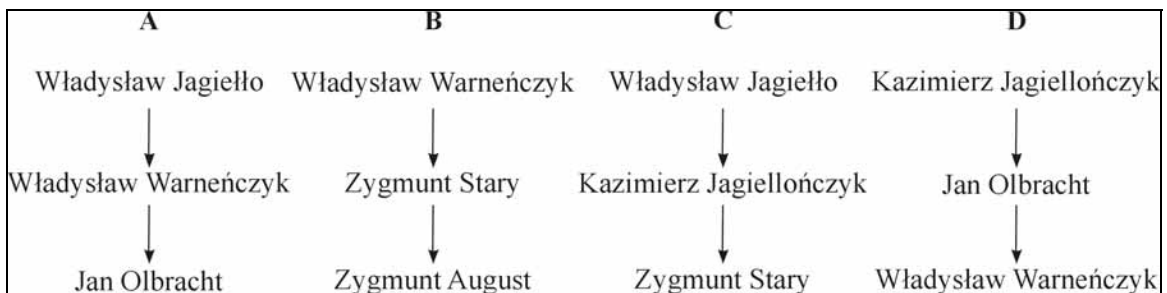
.....

C. Oceń, czy zdania (A, B, C) są prawdziwe, czy fałszywe. Obok zdań dopisz: *prawda* lub *fałsz*.

A.	<i>Amerigo Vespucci dopłynął do Przylądka Dobrej Nadziei.</i>	
B.	<i>Wyprawa kierowana przez J. Cartiera dopłynęła do wybrzeży Ameryki Południowej.</i>	
C.	<i>Linia wytyczona w 1494 roku dzieliła świat na strefy interesów (podbojów) Hiszpanii i Portugalii.</i>	

Zadanie 16. (1 pkt)

Wskaż literę, która prawidłowo pokazuje kolejność: ojciec, syn, wnuk.



Litera

Zadanie 17. (4 pkt)

Do podanych cech charakteryzujących rozwój gospodarczy Europy w XV i XVI wieku dopisz typ gospodarki. Wpisz do tabeli odpowiednią liczbę. Odpowiedzi wybierz spośród:

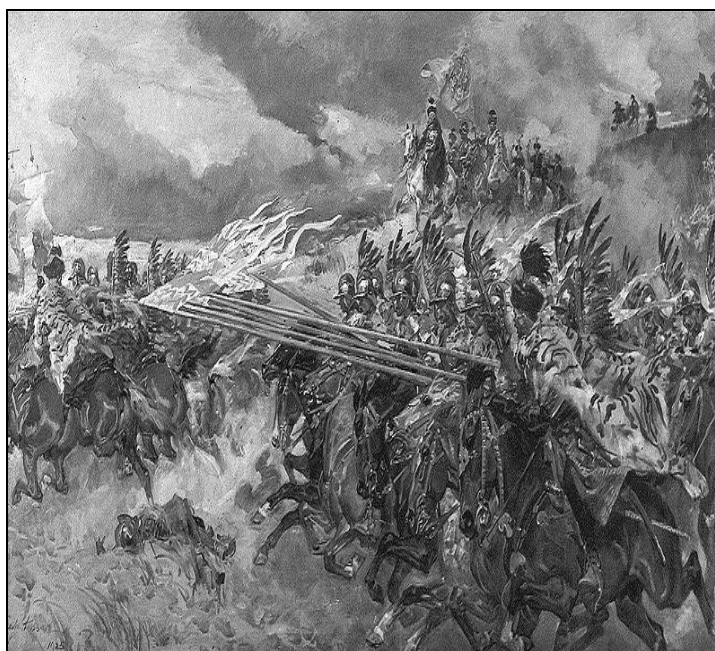
- 1) gospodarka folwarczno-pańszczyźniana, 2) gospodarka towarowo-pieniężna.

Opis	Typ gospodarki
A. Korzyści z handlu z koloniami mieli kupcy i bankierzy.	
B. Chłopi pozbawieni wolności osobistej nie mogli opuszczać wsi.	
C. Chłopi musieli bezpłatnie wykonywać różne prace w gospodarstwie szlachecca.	
D. Chłopi w zamian za dzierżawę ziemi (korzystanie z ziemi) płacili właścicielom czynsz.	

Zadanie 18. (3 pkt)

Na podstawie ilustracji i wiedzy własnej wykonaj polecenia A, B i C.

Bitwa pod Kircholmem



Źródło: <http://polskiedzieje.pl>

A. Podkreśl nazwisko hetmana, który dowodził wojskami polskimi w bitwie pod Kircholmem.

1. Jan Karol Chodkiewicz
2. Stanisław Żółkiewski
3. Jan Sobieski
4. Stanisław Koniecpolski

B. Podkreśl państwo, które zostało pokonane w bitwie pod Kircholmem.

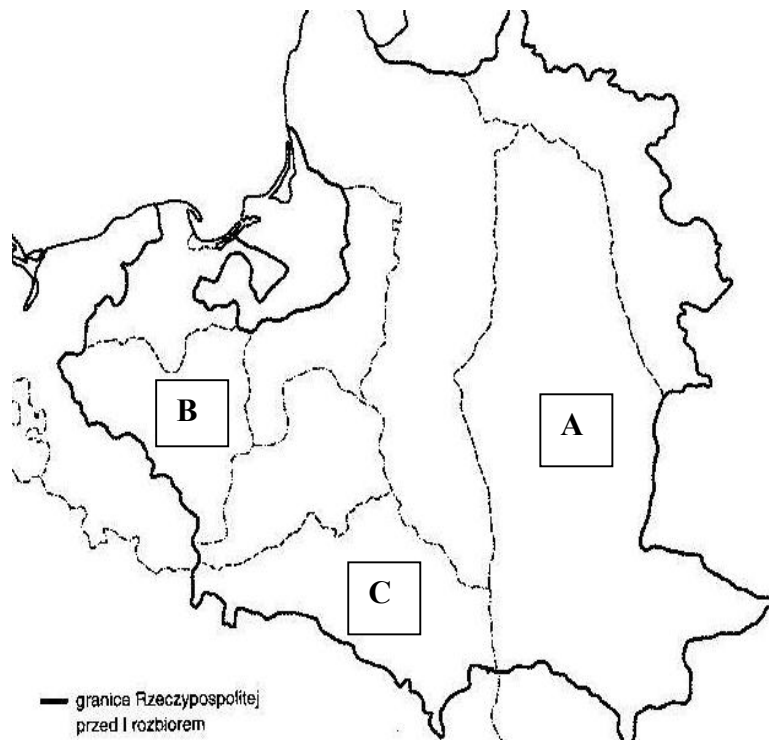
1. Austria
2. Rosja
3. Szwecja
4. Turcja

C. Nazwij rodzaj wojska przedstawiony na ilustracji.

.....

Zadanie 19. (3 pkt)

Na podstawie mapy i wiedzy własnej wykonaj polecenia.



Mapa: opracowanie własne

- Podaj rok, w którym Rosja otrzymała ziemie oznaczone literą A.

.....

- Podaj nazwę państwa, które otrzymało ziemie oznaczone literą B.

.....

- Podaj nazwę państwa, które w 1772 roku otrzymało ziemie oznaczone literą C.

.....

Zadanie 20. (5 pkt)

Uzupełnij tekst.

Największym zwycięstwem Sejmu Wielkiego było uchwalenie (A)
 Znosiła ona zasadę (B), która utrudniała obrady
 sejmowe. Zlikwidowano także (C)
 i Rzeczpospolita stała się monarchią dziedziczną. Po Stanisławie Augustie Poniatowskim
 rządzić miała dynastia (D) Przeciwnikami zmian było
 stronnictwo (E)

Zadanie 21. (1 pkt)

Na podstawie tekstu wyjaśnij, dlaczego władcy europejscy musieli wrócić na trony po upadku Napoleona.

Przekonanie o tym, że monarchowie chrześcijańscy mają władzę z woli bożej, a nie z woli ludu wytworzyło się (1) już w średniowieczu [...]. Z tego powodu żaden monarcha nie mógł być prawnie pozbawiony (2) władzy przez swoich poddanych i dlatego też wszyscy książęta, których usunęła rewolucja lub Napoleon, musieli wrócić na swe stanowiska.

Źródło: M. Żywczyński, *Historia powszechna 1789-1870*, Warszawa 1979, s. 189-190

Słowniczek:

- 1 wytworzyło się – było
- 2 pozbawić – zabrać

Zadanie 22. (1 pkt)

Na podstawie fragmentu Konstytucji z 1815 roku podaj nazwę, jaką określa się związek łączący Królestwo Polskie z Rosją.

Art. 1

Królestwo Polskie jest na zawsze połączone z Cesarstwem Rosyjskim.

Art. 3

Korona Królestwa Polskiego jest dziedziczną w osobie naszej (1) i naszych potomków, dziedziców i następców podług porządku następstwa (2), ustanowionego dla tronu cesarsko-rosyjskiego.

Źródło: A. Radziwiłł, W. Roszkowski, *Historia 1789-1871*, Warszawa 1998, s. 288

Słowniczek:

- 1 w osobie naszej – czyli cara rosyjskiego
- 2 podług porządku następstwa – według kolejności, z jaką będą dziedziczyć tron

Zadanie 23. (4 pkt)

Pomyśl, czy zdania (A, B, C, D) są prawdziwe, czy fałszywe. Obok zdań dopisz: *prawda* lub *fałsz*.

A.	<i>Skutkiem powstania krakowskiego było włączenie Wolnego Miasta Krakowa do monarchii Habsburgów.</i>	
B.	<i>Jedną z przyczyn wybuchu powstania listopadowego było nieprzebranie postanowień konstytucji Królestwa Polskiego.</i>	
C.	<i>Walka partyzancka była głównym sposobem działania w powstaniu styczniowym.</i>	
D.	<i>Wiosna Ludów w zaborze pruskim zakończyła się zwycięstwem Polaków.</i>	

Zadanie 24. (3 pkt)

W II połowie XIX wieku Galicja posiadała autonomię. Wyjaśnij, na czym ona polegała w podanych dziedzinach. Podaj po jednym przykładzie.

A. Nauka i oświata

.....
.....

B. Kultura

.....
.....

C. Administracja

.....
.....

Zadanie 25. (3 pkt)

Na podstawie danych z tabeli wykonaj polecenia A, B i C.

Tabela. Udział wybranych państw w produkcji światowej w latach 1840–1913 (dane w %)

Rok	USA	Niemcy	Wielka Brytania	Francja	Rosja
1840	7	11	29	20	3,3
1870	23,3	13,2	33,8	10,3	3,6
1900	30,1	16,6	19,5	7,1	4,6
1913	35,8	15,9	14,7	6,4	4

Źródło na podstawie: I. Lewandowska, R. Gieszczyńska, *Scenariusze lekcji historii. Wiek XIX i XX (do roku 1939)*, Bielsko-Biała 2003, s. 175

A. Napisz, które państwo miało największy udział w produkcji światowej przed 1870 r.

.....

B. Wypisz z tabeli państwo, którego udział w produkcji światowej w latach 1840–1913 zwiększał się z każdym rokiem.

.....

C. Wyjaśnij, jak zmienił się udział państw europejskich w produkcji światowej w 1913 r. w porównaniu z 1900 r.

.....

.....

Zadanie 26. (4 pkt)

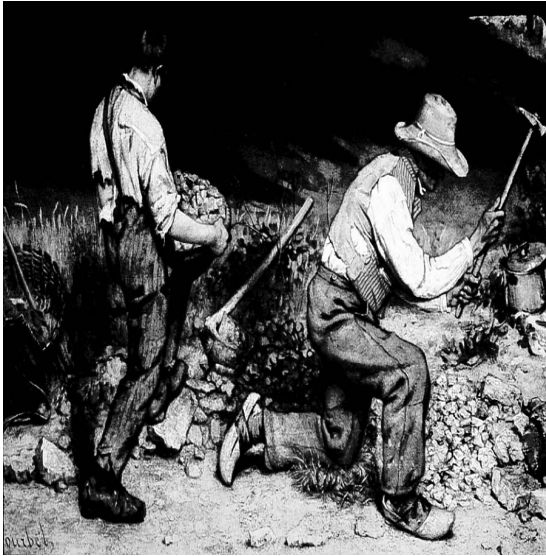
Wpisz w odpowiednie miejsca w tabeli nazwy państw, które należały do podanych bloków militarnych przed I wojną światową.

Trójprzymierze	Trójporozumienie
Niemcy	Francja

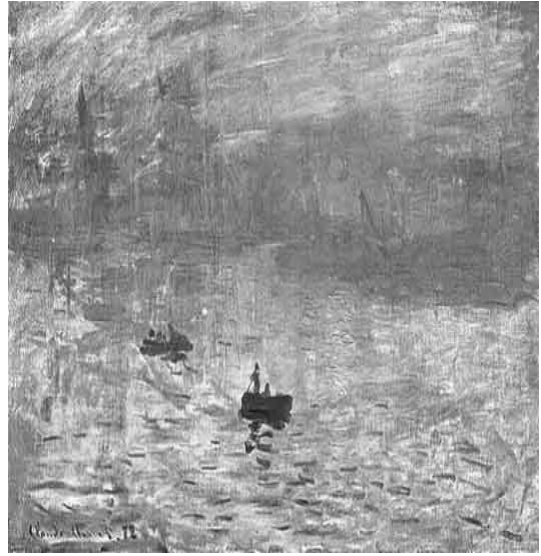
Zadanie 27. (3 pkt)

Dobierz odpowiednią nazwę kierunku artystycznego do ilustracji. Odpowiedzi wybierz spośród:

ekspresjonizm, impresjonizm, realizm, kubizm.



Ilustracja 1.



Ilustracja 2.



Ilustracja 3.

Zadanie 28. (4 pkt)

Pomyśl, czy zdania (A, B, C, D) są prawdziwe, czy fałszywe. Obok zdań dopisz: *prawda* lub *fałsz*.

A.	<i>Akt 5 listopada był pierwszą konstytucją odrodzonego państwa polskiego.</i>	
B.	<i>Józef Piłsudski dowodził Legionem Puławskim.</i>	
C.	<i>Roman Dmowski uczestniczył w konferencji pokojowej w Paryżu.</i>	
D.	<i>Granice Polski po I wojnie światowej ustalono na konferencji w Rapallo.</i>	

Zadanie 29. (5 pkt)

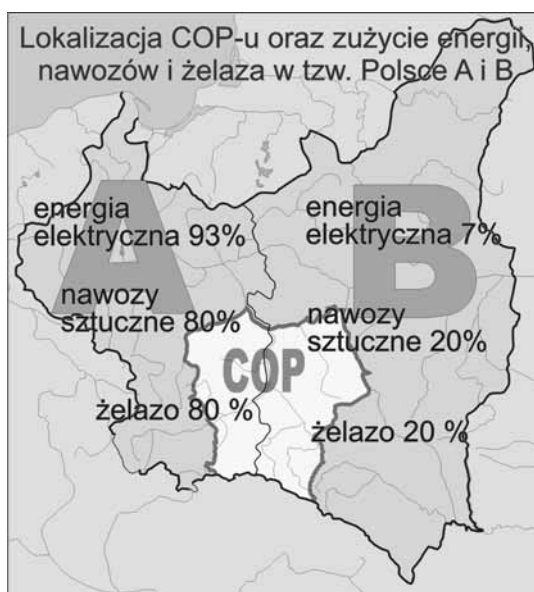
Zapoznaj się z tekstem i mapą, a następnie wykonaj polecenia A, B, C i D.

W celu przyspieszenia industrializacji (1) kraju opracowano pod kierunkiem Eugeniusza Kwiatkowskiego czteroletni plan, mający objąć okres od początku lipca 1936 r. do końca czerwca 1940 r. [...] Plan czteroletni przewidywał (2), że znaczna (3) część prac zostanie wykonana w ramach robót publicznych, co miało złagodzić (4) bezrobocie w miastach [...].

Źródło: Cz. Brzoza, *Polska w czasach niepodległości i drugiej wojny światowej (1918-1945)*, Kraków 2003, s. 243-244

Słowniczek:

- 1 industrializacja – uprzemysłowienie, rozwój przemysłu
- 2 przewidywał – uważał, że
- 3 znaczna – większa
- 4 złagodzić – zmniejszyć



nawozy sztuczne – „odżywki” dla roślin

Źródło: Cz. Brzoza, *Polska w czasach niepodległości i II wojny światowej (1918-1945)*, Kraków 2003, s. 244

A. Napisz, co oznacza skrót COP znajdujący się na mapie.

.....

B. Na podstawie tekstu podaj społeczny skutek wykonania planu czteroletniego.

.....

C. Oceń rozwój rolnictwa na obszarze Polski B. Uzasadnij ocenę, wykorzystując dane zawarte na mapie.

Ocena:

.....

Uzasadnienie:

.....

D. Wyjaśnij, czy położenie COP mogło wpłynąć na zmniejszenie różnic między Polską A i Polską B.

.....

.....

.....

Zadanie 30. (3 pkt)

Połącz osoby z pasującym do nich opisem. Wpisz odpowiednie liczby do tabeli.

A. Ignacy Mościcki	
B. Gabriel Narutowicz	
C. Stanisław Wojciechowski	

1. Żył w latach 1865-1922. Był cenionym inżynierem. Dnia 9 XII 1922 roku wybrany został na pierwszego prezydenta II RP.
2. Był współtwórcą PPS. W okresie od 20 XII 1922 do 14 V 1926 roku był prezydentem II RP.
3. Pracował na Politechnice Warszawskiej. W okresie od 1 VI 1926 do 30 IX 1939 roku był prezydentem II RP.
4. Był marszałkiem Senatu. 30 września 1939 roku został prezydentem RP na emigracji.

Zadanie 31. (4 pkt)

Na podstawie karykatury wykonaj polecenia A, B i C.

Źródło: www.plastic-bomb.de/pics/data/media/21.jpg**A. Napisz, kogo przedstawia karykatura. Podaj dwa nazwiska.**

.....

B. Podkreśl datę, do której odnosi się karykatura.

1. 1922 rok
2. 1932 rok
3. 1939 rok
4. 1943 rok

C. Uzasadnij swój wybór......
.....
.....

Zadanie 32. (4 pkt)

A. Dobierz polskie oddziały wojskowe do bitew z okresu II wojny światowej. Do tabeli wpisz odpowiednią literę.

Bitwa	Oddział
Bitwa pod Lenino	
Bitwa o Monte Cassino	

- a) 2. Korpus Polski (gen. W. Anders)
- b) 1. Dywizja Piechoty im. T. Kościuszki (gen. Z. Berling)
- c) 1. Dywizja Pancerna (gen. S. Maczek)

B. Uzupełnij mapę. Wpisz na mapie obok kropki miejsce podanej bitwy:

- Lenino
- Monte Cassino.

wzór:

- Londyn



Mapa: opracowanie własne

Zadanie 33. (3 pkt)

Do tabeli wpisz nazwy, jakimi określa się wydarzenia polityczne po II wojnie światowej. Odpowiedzi wybierz spośród:

aksamitna rewolucja, Jesień Narodów, zimna wojna, żelazna kurtyna.

A.	<i>Symbol podziału Europy po II wojnie światowej i oddzielenia krajów bloku komunistycznego od świata.</i>	
B.	<i>Rywalizacja między państwami zachodnimi a ZSRR po II wojnie światowej.</i>	
C.	<i>Wydarzenia w Europie Środkowo-Wschodniej, które doprowadziły do upadku ustroju komunistycznego.</i>	

Zadanie 34. (2 pkt)

Obejrzyj ilustrację i wykonaj polecenia.



Źródło: <http://pl.wikipedia.org>

A. Podaj nazwę wydarzenia przedstawionego na ilustracji.

.....

B. Podkreśl bezpośredni skutek tego wydarzenia.

1. Pierwsza wizyta papieża Jana Pawła II w Polsce
2. Przyjęcie Polski do NATO
3. Wybory czerwcowe w Polsce
4. Wprowadzenie stanu wojennego w Polsce

BRUDNOPIS